

# 條碼核對系統

## 目錄

第一章	硬體設備.....	2
第二章	安裝方法.....	2
第三章	操作流程.....	3
第四章	系統操作.....	4
	第一節 設定輸入項目及錯誤鎖機.....	5
	第二節 預設條碼.....	6
	第三節 核對條碼.....	6
	第四節 傳送資料到電腦.....	7
	第五節 在電腦修正及儲存.....	8
	第六節 匯出檔案.....	9
第五章	終端機設定.....	10
	1. 消除終端機裡的記憶.....	10
	2. 傳送韌體到終端機.....	10
	3 下載中文字庫程式到終端機.....	11
	4 下載程式到終端機.....	12
Appendix 1: CIPHERLAB 8000 USB Virtual Com Set up Quick Guide .....		13

## 簡介

Barcode Comparison **條碼核對系統**可配合**條碼資料搜集器** (Mobile Terminal)，設定需要核對的條碼和選舉性設定 [生產單編號]、[貨號]、[地區]、[核對人名稱]，然後透過**條碼資料搜集器**快速和準確地核對條碼，能否閱讀或是否正確，如果不正確更提供 [錯誤鎖機] 功能，需要 [管理者密碼] 才可繼續使用，這個功能可以提高管理貨物效率，最後把資料上載到電腦，整理妥當資料後，再以 csv 檔案格式儲存。

## 第一章 硬體設備

1. 一部 PC 486 或以上 (最少要有 16 M 記憶體，提議 32M)
2. 14 吋顯示幕一部

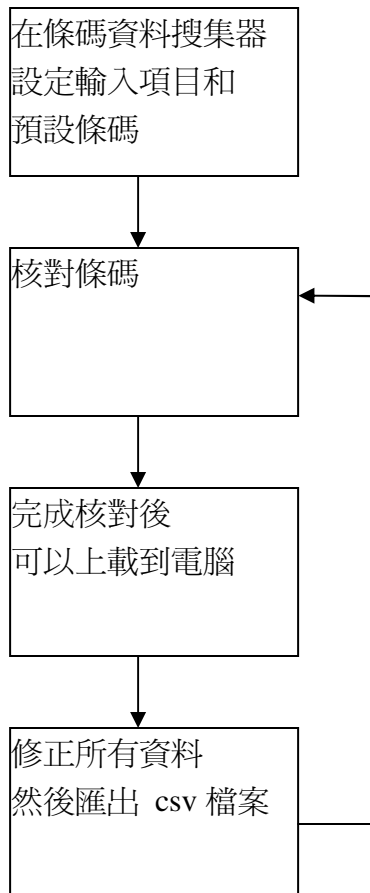
## 第二章 安裝方法

1. 檢查所有設備是否連接在正確位置
2. 打開電腦主電源
3. 注意: Windows 98, ME, 2000 請先安裝 Microsoft MDAC V2.8
4. 進入視窗 Windows 98, ME, 2000, XP 後，放入 CD
5. 按 "開始"，再選擇 "執行"
6. 輸入 setup (如畫面一)



7. 根據電腦顯示進行安裝,過程中可更改安裝路徑
8. 安裝成功後電腦會有顯示。
9. 完成程式安裝後，按 "開始" > "程式集" > "Barcode Comparison" > "Setup .Net Framework 2.0" 來安裝 .Net Framework 2.0.

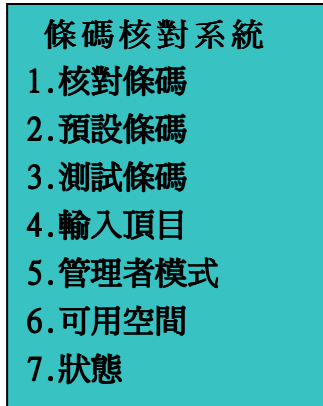
### 第三章 操作流程



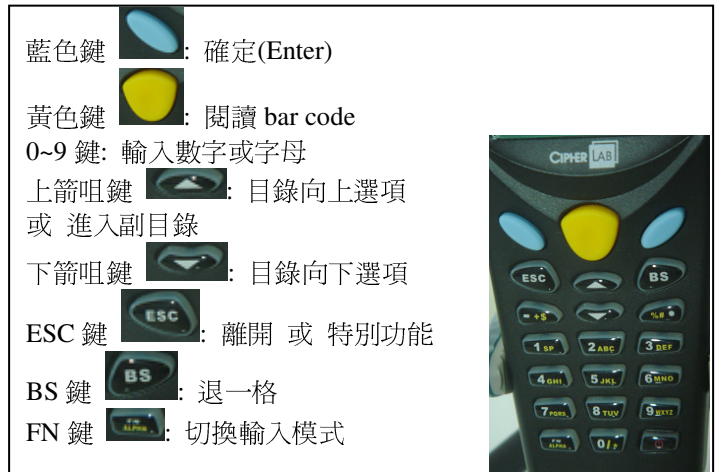
## 第四章 系統操作

### 條碼資料搜集器 (Mobile Terminal)

主畫面 : (畫面 一&二)



按鍵介紹:



## 功能介紹

### 1. 核對條碼

用來核對預設條碼

### 2. 預設條碼

設定要核對的條碼

### 3. 測試條碼

用來測驗條碼、類型及長度

### 4. 輸入項目

輸入有關項目資料：  
生產單編號、貨號，地區、姓名

### 5. 管理者模式

輸入管理者密碼 (預設為 123)，  
然後有更多選項:

#### 5.1 資料上載

上載資料到電腦

#### 5.2 刪除資料

刪除機內的資料

#### 5.3 儲存資料

設定核對條碼時，會否儲存記錄

#### 5.4 確定鍵

設定核對條碼時，會否需要輸入確定鍵

#### 5.5 提示時間

掃描條碼後，資料顯示時間

\* 預設顯示時間為 1.0 秒

#### 5.6 輸入項目

設定必須輸入項目(預設所有都是不用):  
生產單編號、貨號、地區、名稱

\* 如設定後，沒輸入指定要輸入的項目，就不能  
進行核對條碼

#### 5.7 錯誤鎖機

設定核對錯誤時，需要輸入管理者密碼  
才可繼續核對

#### 5.8 計算閱讀

設定核對條碼時，會否計算閱讀數量

#### 5.9 顯示條碼類別

設定核對條碼時，會否顯示條碼類別

#### 5.10 更改密碼

更改管理者密碼

#### 5.11 Language

更換使用語言，有英文、繁體中文、  
簡體中文

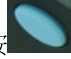
### 6. 可用空間

顯示系統版本、已讀取記錄及餘下記憶體

### 7. 狀態

顯示已核對條碼的正確、錯誤及總數

## 第一節 設定輸入項目、錯誤鎖機、儲存資料

- 1.1 在主目錄按 [5] **管理者模式**，輸入管理者密碼(預設 123)，然後按 
- 1.2 按 [6] **輸入項目**，選需要設定的項目  
例如: 按[1] **生產單編號**
- 1.3 按 [1] 為必須輸入才可核對條碼，按 [2] 為不用輸入也可核對條碼

生產單編號:

1. 必須

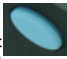
2. 不用

現在: 不用

- 1.4 完成**輸入項目**設定後，按  返回**管理者模式**目錄
- 1.5 按 [7] **錯誤鎖機**
- 1.6 按 [1] 為核對錯誤條碼會鎖機，  
按 [2] 為核對錯誤條碼幾繼續運作
- 1.7 完成**錯誤鎖機**設定後，返回**管理者模式**目錄
- 1.8 按 [3] 儲存資料
- 1.9 按 [1] 為儲存每一次核對資料，  
按 [2] 為不儲存核對資料

- 1.10 完成**儲存資料**設定後，按  返回**主目錄**

- 1.11 在主目錄按 [4] **輸入項目**，選需要輸入的項目  
例如: 按[1] **生產單編號**

- 1.12 輸入生產單編號，然後按 

生產單編號

:

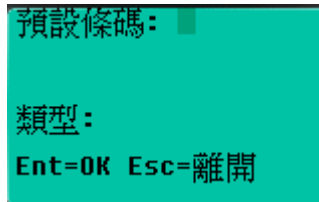
現在

:

Ent=OK Esc=離開

## 第二節 預定條碼

### 2.1 在主目錄按 [2] 預設條碼



### 2.2 按 讀取條碼，然後按

## 第三節 核對條碼

### 3.1 首先要 預設條碼 和 輸入項目

### 3.2 然後在主目錄按 [1] 核對條碼

### 3.3 按 讀取條碼

### 3.4 如正確，會發出咁一聲，然後按 繼續核對




不正確，會發出咁咁咁，如有設定**錯誤鎖機**就會出現鎖機



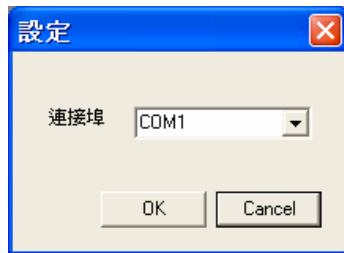
輸入管理者密碼後，就可以繼續核對

#### 第四節 傳送資料到電腦

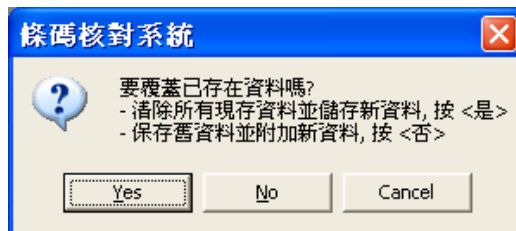
- 4.1 在主目錄按 [5] **管理者模式**，輸入管理者密碼(預設 123)，然後按 
- 4.2 按 [1] **資料上傳**
- 4.3 用戶將**條碼資料搜集器**放在**紅外線機座**上  
就可以上傳資料到電腦
- 4.4 在電腦，按 開始 → 程式集 → Barcode Comparison → Barcode Comparison



- 4.5 按 [設定]
- 4.6 選擇連表埠，再按<OK>



- 4.7 設定連表埠後，按<上傳>
- 4.8 清除舊資料按<是>，保留舊資料按<否>



上傳成功會顯示



4.9 然後資料就會在程式中


日期	時間	預設條碼	閱讀條碼	合格	生產單編號	貨號	地區	核對人姓名
2006/05/23	15:17:47	BARCODES	BARCODES	Y				
2006/05/23	15:17:48	BARCODES	BARCODES	Y				
2006/05/23	15:17:50	BARCODES	CIPHERLAB	N				
2006/05/23	15:17:58	BARCODES	BARCODES	Y				

## 第五節 在電腦修正及儲存

5.1 修正資料只需選要改的儲存格，然後輸入新的值

例如: 貨號 改成 1001


日期	時間	預設條碼	閱讀條碼	合格	生產單編號	貨號	地區	核對人姓名
2006/05/23	15:17:47	BARCODES	BARCODES	Y		1001		
2006/05/23	15:17:48	BARCODES	BARCODES	Y				
2006/05/23	15:17:50	BARCODES	CIPHERLAB	N				
2006/05/23	15:17:58	BARCODES	BARCODES	Y				

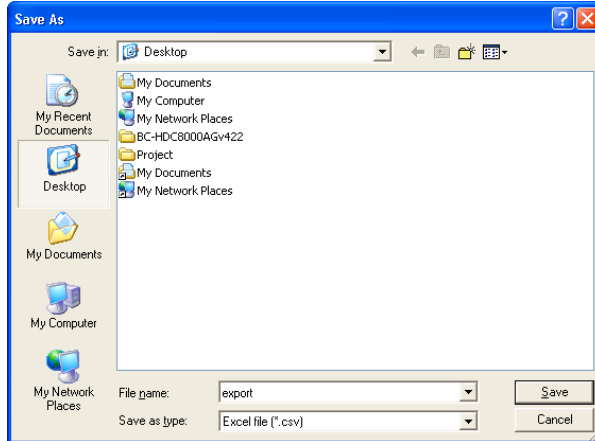
5.2 修改好資料後，再按  儲存已改的資料



## 第六節 匯出檔案



- 6.1 按  匯出至 csv 檔案
- 6.2 輸入檔案名稱 或 直接選取檔案，再按<儲存>



- 6.3 匯出後會顯示



**域士電腦香港有限公司**  
**VIC COMPUTER (HK) CO. LIMITED**

Tel : (852) 2361 3069      Fax : (852) 2725 0766

Website : [VIC.HK](http://VIC.HK)

Email : [TECH@VIC.HK](mailto:TECH@VIC.HK)

版權所有      翻印必究

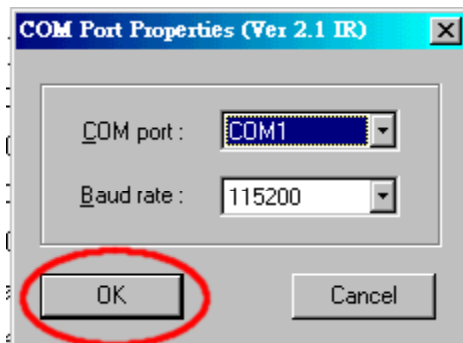
## 第五章 終端機設定

### 1. 消除終端機裡的記憶

- 關掉終端機
- 按住 [7] 及 [9] 鍵，然後啓動終端機
- 再次關掉終端機
- 按住 [1] 及 [7] 鍵，然後啓動終端機
- 同時按下 [FN] 及 [9] 鍵

### 2. 傳送軟體到終端機

- 關掉終端機
- 按住 [7] 及 [9] 鍵，然後啓動終端機
- 選擇 "Download" 並按下藍色鍵
- 選擇 "Active Memory" 並按下藍色鍵
- 選擇 "1 Cradle-IR" 並按下藍色鍵
- 選擇 "1 115200" 並按下藍色鍵
- 把終端機放回機座上
- 在電腦裡選擇 "Download 8000 firmware"
- 選擇 "C:\Program Files\Barcode Checker \Comparison\Firmware\Basic Runtime \8000\8000BasicRuntimeV3\_12-BC80xx-312.shx"
- 按下 OK 鍵

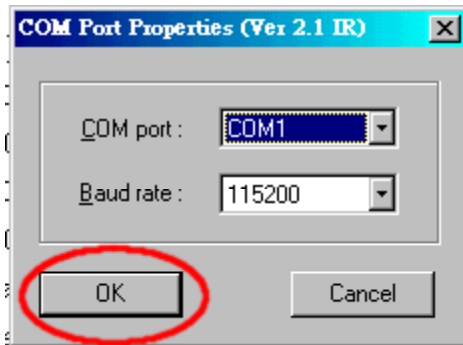


- 傳送過程隨即開始，傳送完成後電腦會顯示：  
"Downloaded completely. Do you want to download another program?"

- 按下 No 鍵
- 關掉並重新啓動終端機
- 在終端機按下 [ESC] 鍵

### 3 下載中文字庫程式到終端機

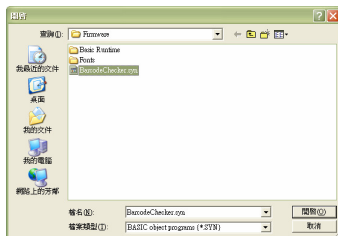
- 關掉終端機
- 按住 [7] 及 [9] 鍵，然後啓動終端機
- 選擇 "6. Load program" 並按下藍色鍵
- 選擇 "1. Load C Program" 並按下藍色鍵
- 選擇 "1. Cradle-IR" 並按下藍色鍵
- 選擇 "1. 115200" 並按下藍色鍵
- 把終端機放回機座上
- 在電腦上 按 “開始->程式集-> Barcode Comparison > Download firmware”
- 選擇資料夾 “C:\Program Files\Barcode Checker\Firmware\Fonts\Traditional Chinese\12x12\Font\_8x00\_TChinese12.shx”
- 按下 OK 鍵



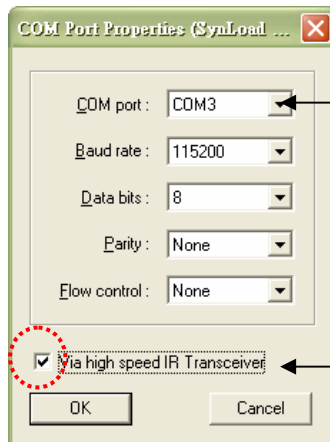
- 傳送過程隨即開始，傳送完成後電腦會顯示：  
"Downloaded completely Do you want to download another program"
- 按下 No 鍵
- 關掉並重新啓動終端機
- 在終端機按下 [ESC] 鍵

#### 4 下載程式到終端機

- 關掉終端機
- 按住 [7] 及 [9] 鍵，然後啓動終端機
- 選擇 "6. Load program" 並按下藍色鍵
- 選擇 "2. Load Basic" 並按下藍色鍵
- 選擇 "1. Cradle-IR" 並按下藍色鍵
- 選擇 "1. 115200" 並按下藍色鍵
- 把終端機放回機座上
- 在電腦上 按 “開始->程式集-> Barcode Checker > Download Program”
- 選擇資料夾 “C:\Program Files\Barcode Checker\Firmware\BarcodeChecker.syn”



- 別按下 OK 鍵



選擇 COM Port

Via high speed IR Transceiver

- 傳送過程隨即開始，傳送完成後電腦會顯示：  
"Downloaded completely."
- 按下 No 鍵
- 關掉並重新啓動終端機

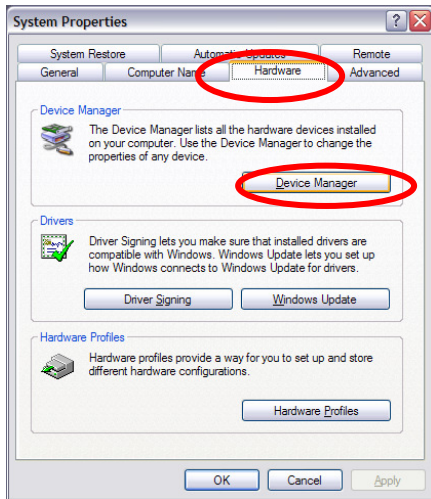
在終端機按下 [ESC] 鍵

## Appendix 1:

### CIPHERLAB 8000 USB Virtual Com Set up Quick Guide

CIPHERLAB USB Data Terminal is a virtual com device. It can be Com 3, 4, 5 or 6... in user's computer. Therefore, it has to select an appropriate Com Port for data transfer.

1. Open Start >Control Panel > System > Hardware > Device Manager



2. Click the "COM and LPT". It will show "CP210 x USB Bridge Controller (COM 3)"

